

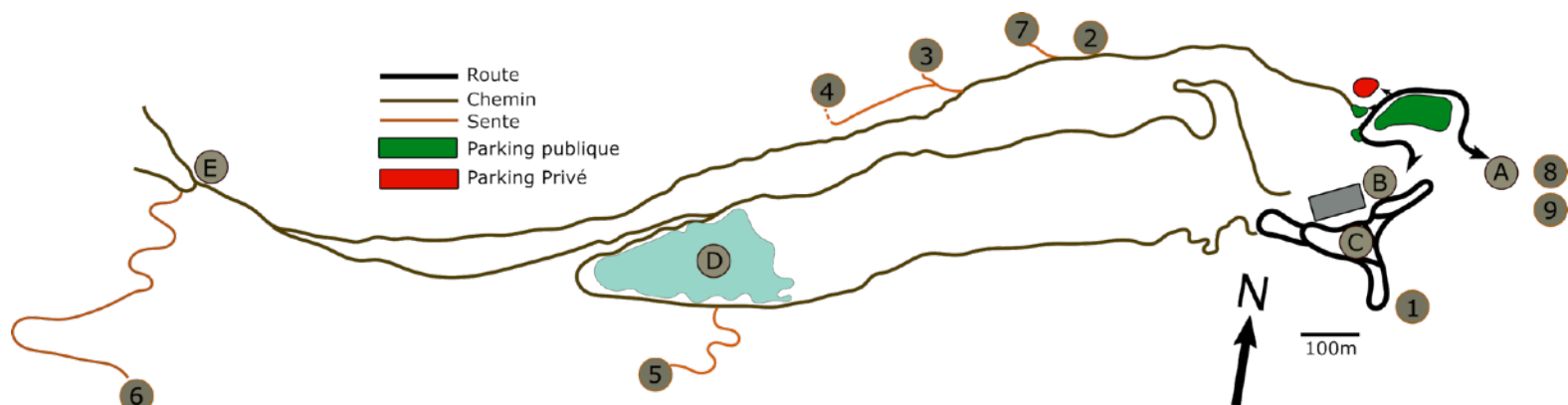
06/2024 - Nouveaux secteurs - Flaine

Résumé des nouvelles longueurs ouvertes ces derniers temps grâce à la philanthropie de Gilles Brunot. Tout le reste devrait se trouver dans le topo de la vallée de l'Arve. Les approches et les voies sont purgées et nettoyées, sauf l'accès au secteur numéro 4 (Grande Feuille). Cependant, étant donné la faible fréquentation, il n'est pas impossible que quelques pierres se détachent malgré tout, et qu'il reste un peu de poussière dans les longueurs. Faites attention à vous et aux éventuels randonneurs qui pourraient se trouver sur les chemins en contrebas. Bonne grimpe, bisous.

Etienne et Thibault

Edit 06/2024 - Ajout du secteur "Fin du Monde", d'une nouvelle voie à la dalle de l'oiseau rare, de deux vieux secteurs non-référencés jusqu'ici, et des modifications d'accès au petit cirque et à l'origine du monde.

Plan d'accès



Repères

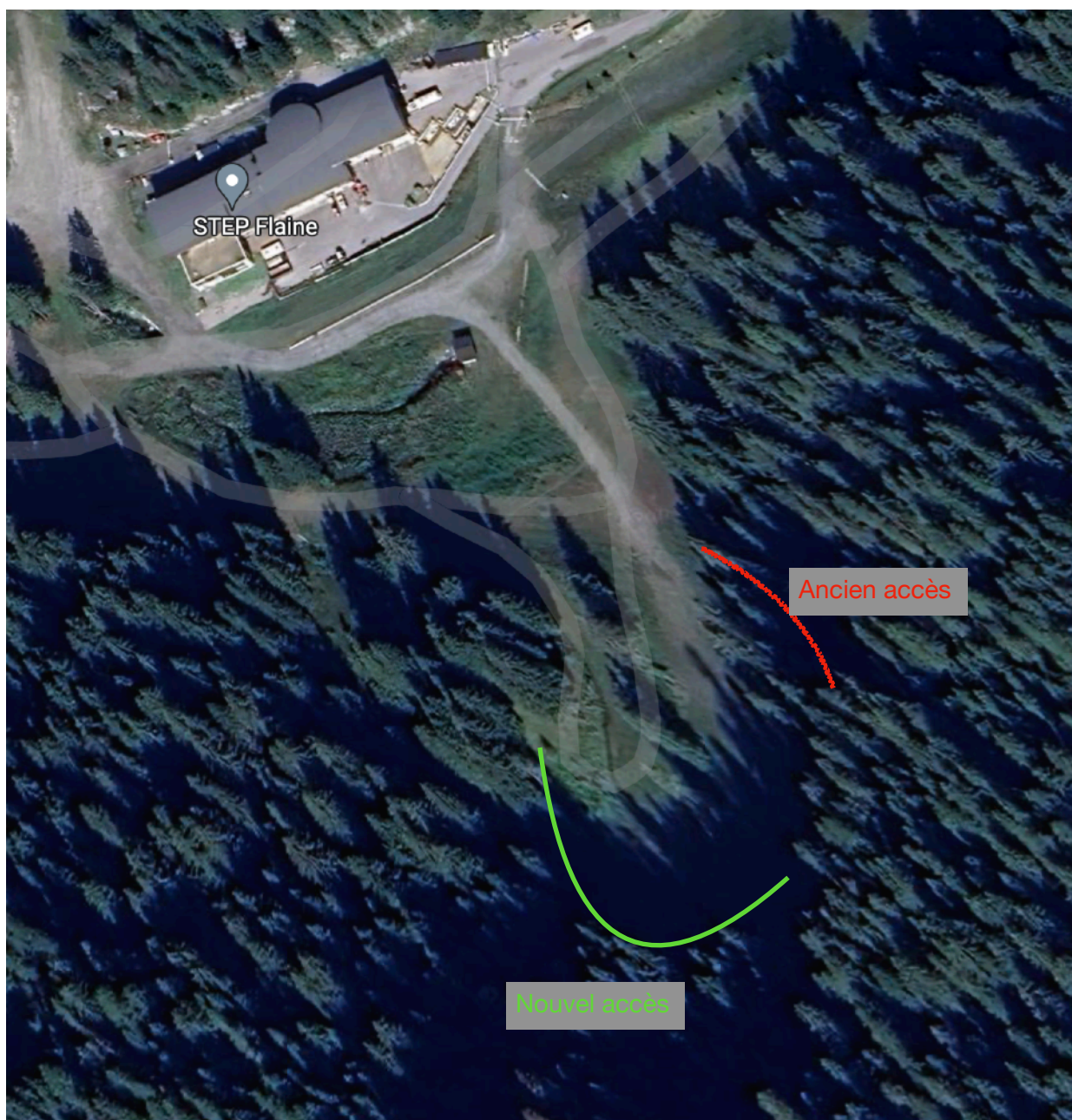
- A: Parking de la télécabine de l'Aup de Véran (P1)
- B: Déchetterie
- C: Circuit automobile
- D: Lac de Flaine
- E: Col du Cou

Secteurs

- 1: Petit Cirque
- 2: Dalle de L'Oiseau Rare
- 3: Safari
- 4: Grande Feuille
- 5: Origine du Monde
- 6: Nid d'Aigle
- 7: Fin du Monde
- 8: Falaise du DMC
- 9: Crotte de Chamois

1. Petit Cirque

Le circuit de glace a creusé contre la falaise du petit cirque, j'imagine pour obtenir des matériaux de remblais pour leur nouveau chemin carrossable qui permet d'aller tourner dans la plaine du lac en hiver. Résultat, le chemin d'accès à la falaise n'existe plus, et les quatre voies les plus à gauche de la falaise ne sont plus grimpables (de "L'Héritier" à "Business Blues"). Un nouvel accès a été tracé en 2023, qui part de l'autre côté du virage du circuit et arrive à la falaise par la droite, en passant au pied du 4c le plus à droite, "La montée de la mort". Départ bien à droite du virage, avec un bout de corde en place pour passer les 2 m de talus raide.



2. Dalle de L'oiseau Rare

Une nouvelle voie tout en haut à droite de la falaise, juste à droite de la fissure "Crack of the Dawn".

1: Crack of the dawn. Voir topo de la vallée de l'Arve.

2: Napalm. L1 - 7b+ - 15m. L1+L2 - 8a ? - 25m



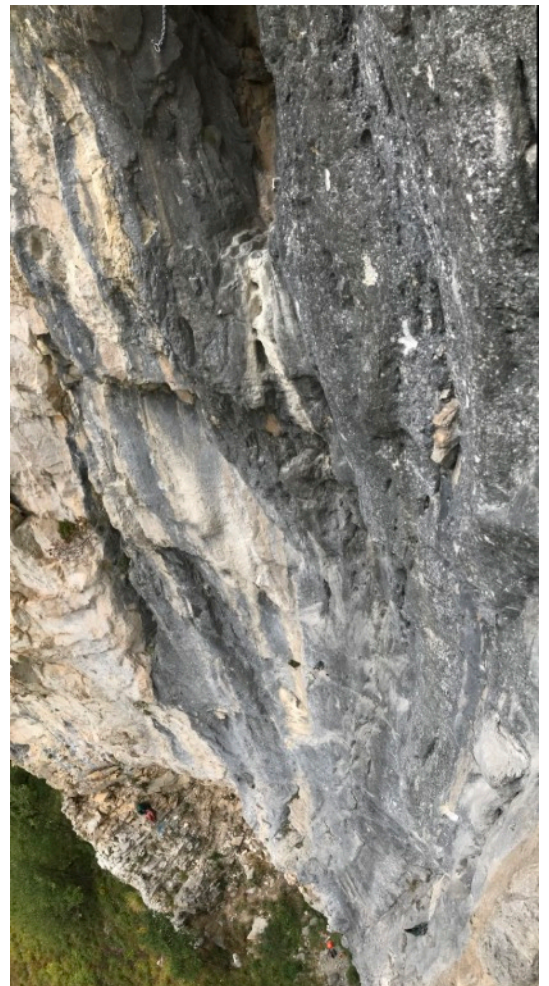
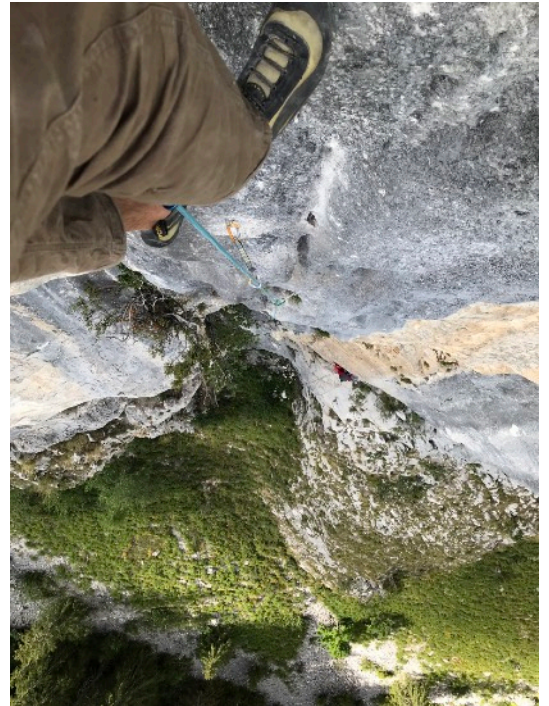
1

2

3. Safari

Petit four naturel, grimpable jusqu'à ce que le soleil ne sorte plus de derrière l'Aup de Véran. Mur vertical puis déversant sur le haut de la face, on grimpe complètement à l'abri même en cas de forte pluie ou de neige. Met quelques jours à sécher une fois que les résurgences commencent à couler. Le rocher y est bon à excellent dans les 3 voies, qui sont parfois physiques, parfois techniques.

Approche: Prendre une sente qui monte en diagonale, au niveau d'un arbre cassé, 200m après la dalle de l'oiseau rare. 20min



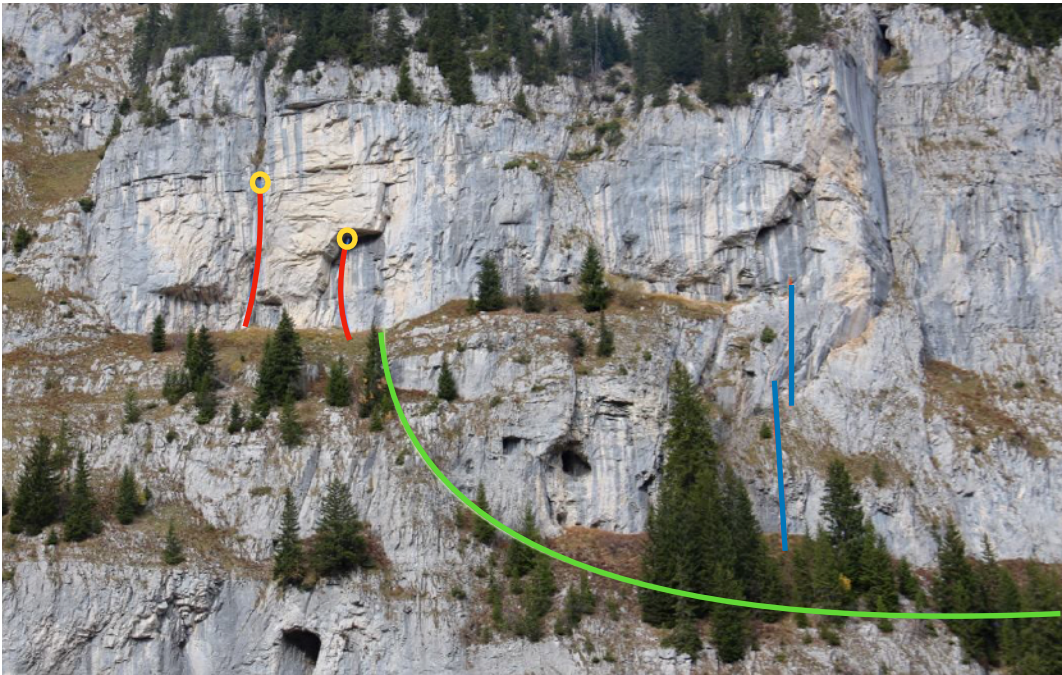
1. Le Grand Canard, 20m/7a
2. Mégalomane, L1 20m/6c - L1+L2 40m/7b - L1+L2+L3 60m/7c-8a
3. La Terre à Pi, 30m/6b

4. Grande Feuille

Grande falaise perchée sur une terrasse difficilement accessible. Par le haut, il faut traverser une forêt pleine de vipères puis descendre dans des pentes d'herbes extra-raides. Par le bas, il faut escalader un long pilier de rocher herbeux que nous n'avons pas encore pu purger : attention aux chutes de pierres. Seulement 2 voies équipées, très belles mais pas les plus faciles.

Approche: Traverser à gauche sur la terrasse jusqu'à buter contre une falaise avec un spit à quelques mètres de haut. De là, grimper dans la pente en s'assurant aux spits, puis à une lunule. Descente équipée en 2x30 m de rappel, départ à l'extrême droite de la falaise. 40 min.

ATTENTION: Approche non purgée.



En rouge:
les 2 voies

En vert:
l'accès

En bleu:
les rappels



Genepegropet
7a / 20m

Oumpah-pah
8b ou 8c / 30m



5. Origine du Monde

Étonnante cheminée creusée dans le karst. Environ 10 m de diamètre par 40 m de haut, on y accède par une longueur facile sur du bon, mais sale rocher. Ensuite, 6a sur du beau caillou, très agréable en été pour échapper aux fortes chaleurs.

Approche: Aller jusqu'au lac de Flaine et le longer par sa rive nord. Prendre une sente qui part à gauche juste après un gros bloc, lui-même situé à peu près au milieu du lac. Monter dans le pierrier jusqu'à atteindre la falaise au niveau d'une résurgence (cairns). De là, traverser jusqu'au pied de la grosse grotte bien visible. 30min

ÉBOULEMENT hiver 2022/2023 - Le gros feuillet entouré en orange ci-dessous est tombé durant l'hivers, créant un chaos de blocs sur le chemin d'accès. La voie est intacte et semble stable, mais ne traînez pas trop sur le chemin et passez au plus près de la falaise.



En rouge:
L'Origine du Monde.
L1: 4 / 35m
L2: 6a / 35m

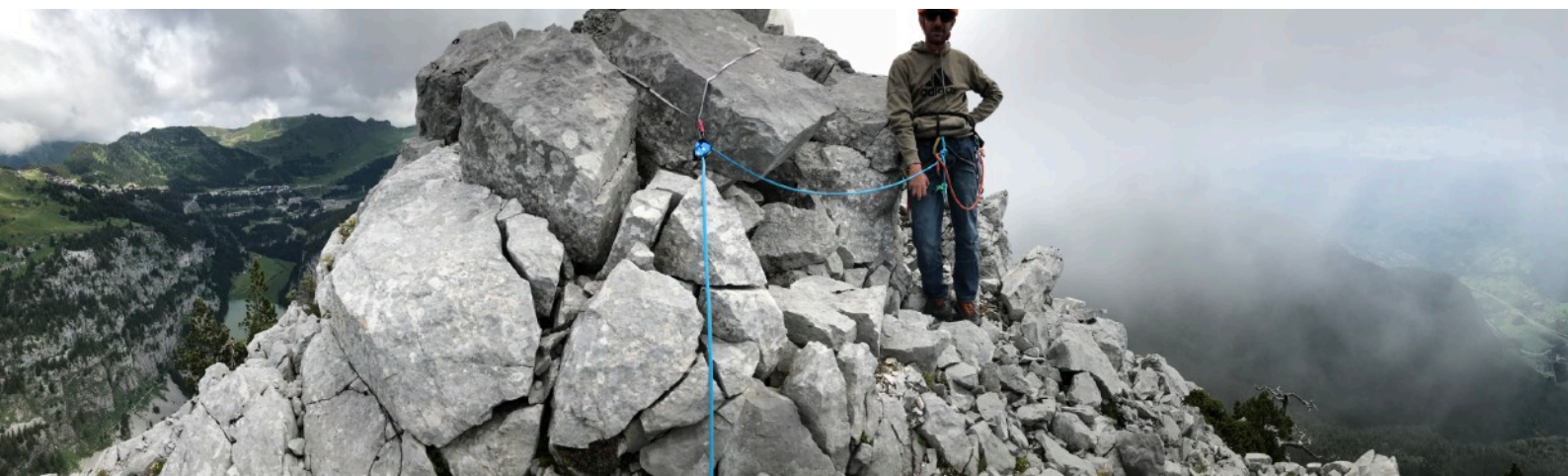
En vert:
l'accès



6. Nid d'Aigle

Petit pic évident depuis Flaine, un peu en contrebas de la pointe de la frête, au fond de la plaine du lac. Style "moyenne montagne", avec du rocher pas très bon et quelques vieilles sangles autour des pins. Escalade en corde tendue sur le socle, d'abord droit dans les pentes d'herbe puis en traversée le long de petites vires, puis de l'arête. Une fois au pied des difficultés, deux longueurs en 4 avec relais sur arbres pour gagner le sommet. Descente en 2 rappels tout neufs, puis corde tendue. Matériel : rappel 40 m, sangles, coinces et friends 0.5-2.

Approche: gagner le Col du Cou, puis emprunter une sente qui démarre en face nord, quelques mètres après le panneau indicateur. Monter jusqu'à atteindre une cabane de chasseurs dans un pré. De là, virer en épingle et continuer le long de la falaise surplombant Magland jusqu'à atteindre la base du pierrier. Remonter le pierrier jusqu'à la base du nid d'aigle, sous des pentes d'herbe raides. 1h30 min



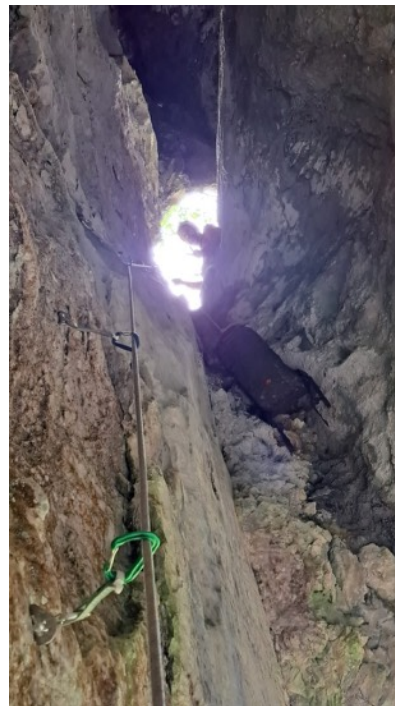
7. Fin du Monde

Grande face déversante qui rappelle la configuration de l'origine du monde. Seulement deux voies pour l'instant, avec du potentiel pour d'autres lignes. "Le Prince de l'Espace" commence dans la grotte, passe à travers une fenêtre et continue dans la face.

Approche: 100 m à gauche de la dalle de l'oiseau rare. Gagner la base d'un pilier quelques mètres à gauche de la voie la plus à gauche de la dalle de l'Oiseau Rare "Avec vue sur le lac". De là, longer la falaise en montant vers la gauche sur une centaine de mètres, jusqu'à arriver à une petite grotte.



1. La Fin du Monde - 6a - 15m
2. Le Prince de l'Espace L1 - 6c+ - 15m
3. Le Prince de l'Espace L2 - 7b ou A0 6b - 25m
4. Relais d'assurage



8. Falaise du DMC

Petite barre débonnaire surplombant la gare de départ du DMC. Trois voies équipées il y a quelques années déjà. Celle de gauche avec la vieille statique toujours en place, est une voie de dry tooling, malheureusement rarement en condition. Les deux voies de droites sont plaisantes à grimper, avec une cotation dans le milieu/haut du 6.

Approche: Monter sur les pentes d'herbe jusqu'à atteindre le pied de la barre. Ça passe plutôt sur la gauche.



9. Crotte de Chamois

Mini barre de bloc encordé, équipée avant la construction du télésiège de tête des Verds. Maintenant, le télésiège passe à seulement quelques mètres des voies. 3 blocs-voies, de gauche à droite: "Crotte de Chamois" - 8a, "Sans nom" - 7b, "Sans nom" - 7a. Il n'y a qu'un seul spit en haut des voies, et seule la voie de gauche se grimpe en tête. Les deux autres demandent d'installer une moulinette en faisant le tour de la falaise.

Approche: En hiver descendre à ski en hors-piste sous la ligne du télésiège, jusqu'au pied de la barre. On voit les spits depuis le télésiège. En été, remonter la piste "Faust" puis bifurquer sur le lapiaz un peu en dessous de la falaise.

